



Ένα έρευνητικό πρόγραμμα

Του 'Αλεξάνδρου Μ. Σταυροπούλου,
Καθηγητού Πανεπιστημίου

Θεολογικές Σχολές και Έκκλησία

Όπως όλοι γνωρίζουμε, οι Θεολογικές μας Σχολές συμβάλλουν, παράλληλα με τις διάφορες μορφές Έκκλησιαστικών Σχολών (Ανωτέρων ή άλλων), στην κατάρτιση των κληρικών ή λαϊκών στελεχών της Έκκλησίας μας. Όλοι οι Ίεράρχες μας, οι συγκροτούντες την σεπτή Ίεραρχία της Έκκλησίας της Ελλάδος, είναι πτυχιούχοι των Θεολογικών Σχολών και τις περιβάλλουν με στοργή και αγάπη. Στο μέτρο του δυνατού, αποστέλλουν κληρικούς τους να σπουδάσουν και να ολοκληρώσουν έτσι την αναγκαία κατάρτισή τους, για να μπορέσουν να περάσουν το σωτηριώδες μήνυμα του Ευαγγελίου στον σύγχρονο κόσμο.

Οι Θεολογικές μας Σχολές έχουν αναλάβει, επίσης, και την εξ ολοκλήρου μόρφωση των θεολόγων καθηγητών, που μοχθοῦν καθημερινά να αποτυπώσουν στις ψυχές των νέων παιδιών την ελπίδα που δίνει η χριστιανική διδασκαλία στην πραγματοποίηση του σχεδίου της ζωής τους και της σωτηρίας τους.

Είναι φυσικό, λοιπόν, οι πανεπιστημιακοί δάσκαλοι να μὴν εργάζονται ἐρήμην τῆς Ἐκκλησίας, ἀλλά, σὲ συνεργασία μαζί της, νὰ μοχθοῦν καὶ αὐτοὶ στὴν διερεύνηση τῶν καλύτερων λύσεων γιὰ ὅλα τὰ θέματα καὶ τὰ προβλήματα ποὺ ἀντιμετωπίζει στὴ σχέση Τῆς μὲ τὴν σύγχρονη κοινωνία καὶ ἰδιαίτερα τὴ νεοελληνική. Πολλοὶ ἀπὸ ἐμᾶς στελεχῶνουν τὶς Συνοδικές Ἐπιτροπές, τὶς παλαιότερες ποὺ προβλέπονται ἀπὸ τὸν Καταστατικὸ Χάρτη τῆς Ἐκκλησίας τῆς Ελλάδος, ἀλλά

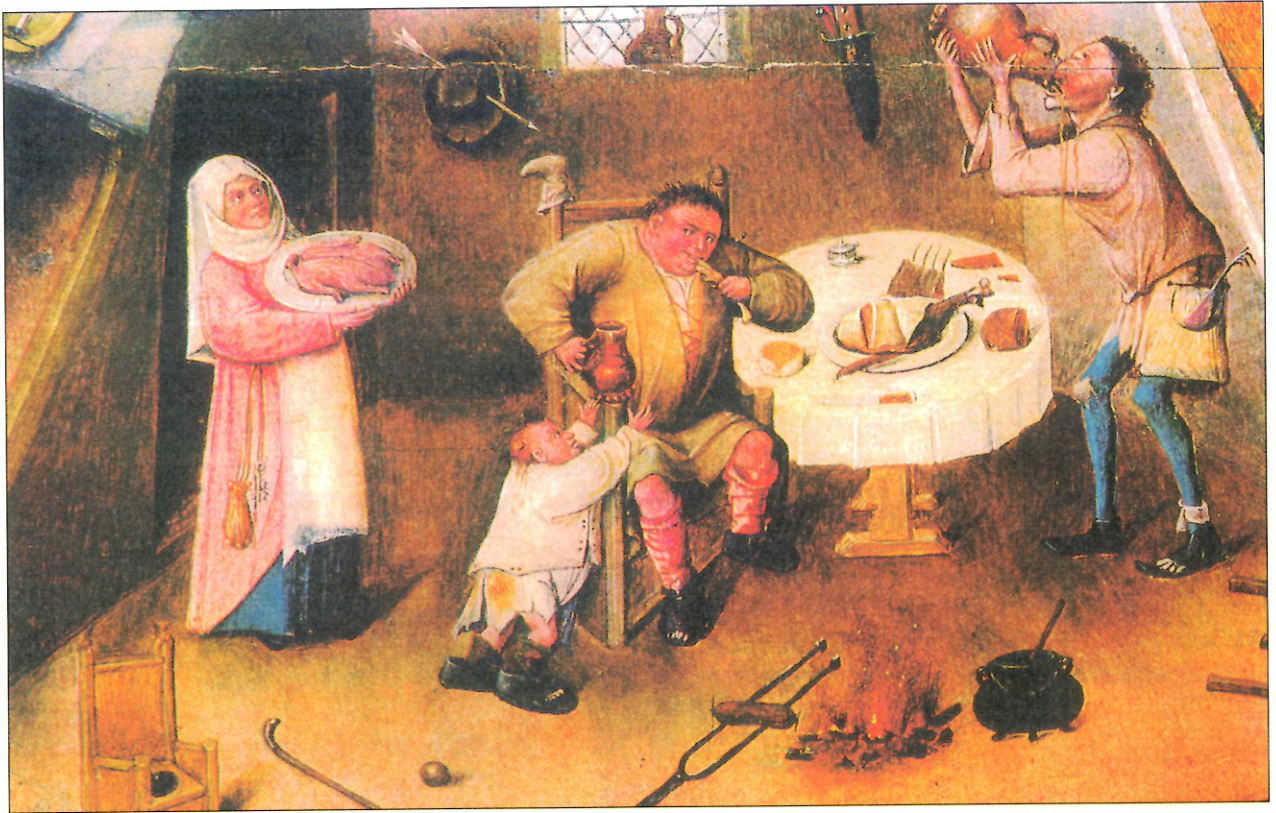
καὶ τὶς νεώτερες καὶ πλέον ἐξειδικευμένες. Πολλὰ ἀπὸ αὐτὰ τὰ ζητήματα τὰ ἐρευνοῦν μὲ τοὺς συνεργάτες τους στὸ Πανεπιστήμιο, ἀλλὰ ἀποτελοῦν καὶ ἀντικείμενα διδασκαλίας στὰ Μεταπτυχιακὰ Προγράμματα Σπουδῶν (ΜΠΣ).

Μπορῶ, μάλιστα, νὰ διαβεβαιώσω ὅτι αὐτὴ ἡ πρωτοβουλία ἐνθουσιάζει τόσο τοὺς φοιτητὲς μας, ποὺ ἔχουν νὰ ἀσχοληθοῦν μὲ συγκεκριμένες ἐφαρμογὲς τῶν θεωρητικῶν γνώσεων ποὺ τοὺς προσφέρονται, ὅσο καὶ ἐκκλησιαστικοὺς κύκλους καὶ ἰδιαίτερα τοὺς σεβασμιωτάτους Μητροπολίτες, οἱ ὁποῖοι βρίσκουν στὰ πορίσματα τῶν πανεπιστημιακῶν ἐρευνῶν ἱκανὰ στηρίγματα γιὰ τὴν διαμόρφωση τῶν ποιμαντικῶν τους σχεδιασμῶν καὶ προγραμμάτων. Συνδέεται ἔτσι ἄμεσα ἡ ἔρευνα στὸ Πανεπιστήμιο μὲ τὴ ζωὴ τῆς Ἐκκλησίας.

Εἶναι ἰδιαίτερα σημαντικὴ αὐτὴ ἡ σύνδεση, γιὰτὴν ἡ ἀμφίδρομη ἐπικοινωνία ἐμπλουτίζει καὶ τὶς δύο πλευρές. Πρέπει, μάλιστα, νὰ ἐπιταθεῖ, στοιχοῦσα στὴ γενικότερη σήμερα ἐπικρατοῦσα ἀρχὴ τῆς συνεργασίας τῶν Πανεπιστημίων μὲ τὴν κοινωνία, στοὺς χώρους ἐργασίας καὶ τὴ βιομηχανία. Θὰ ἔπρεπε μάλιστα ἡ Ἐκκλησία νὰ ἐκμεταλλευτεῖ περισσότερο τὶς δυνατότητες ποὺ προσφέρει ἡ Πολιτεία καὶ τὸ Πανεπιστήμιο γιὰ προσφορὰ θέσεων ἐργασίας σὲ φοιτητὲς, ποὺ θὰ ἀποτελοῦν ἔτσι τὸν σύνδεσμο μεταξὺ τῶν δύο θεσμῶν.

Πρόταση γιὰ ἔρευνα

Ἐμεῖς πάντως, στὴ διαρκῆ μέριμνά μας γι' αὐτοὺς τοὺς δεσμούς, ποὺ ὑπάρχουν καὶ πρέπει νὰ σφυρηλατηθοῦν ἀκόμη περισσότερο,



Τὸ πάθος τῆς γαστρομαργίας. Λεπτομέρεια ἀπὸ τὸν πίνακα τοῦ Ἱερωνύμου Μπὸς (1453-1516), «Τὰ ἑπτὰ θανάσιμα ἁμαρτήματα».

θέλουμε στὸ σημερινό μας ἄρθρο νὰ καταστήσουμε τοὺς ἀναγνώστες τοῦ περιοδικοῦ κοινωνοὺς ἑνὸς ἐρευνητικοῦ σχεδίου, ποὺ ὁ Τομέας Χριστιανικῆς Λατρείας, Ἀγωγῆς καὶ Διαπομπάνσεως τοῦ Τμήματος Κοινωνικῆς Θεολογίας τῆς Θεολογικῆς Σχολῆς τοῦ Πανεπιστημίου Ἀθηνῶν ἔχει τροchioδρομήσει ἐδῶ καὶ καιρὸ καὶ ἀσχολεῖται μὲ βασικὰ θέματα τῆς ψυχικῆς υἰείας. Τὰ ἐρευνητικὰ ἀποτελέσματα μποροῦν νὰ συμβάλλουν μὲ τὸν καλύτερο δυνατὸ τρόπο στὴ διευκρίνιση τῶν πολὺ λεπτῶν σχέσεων μεταξύ μιᾶς Κλινικῆς καὶ θεραπευτικῆς Ποιμαντικῆς Θεολογίας μὲ τὴν Ψυχοπαθολογία καὶ τὴν Ψυχοθεραπεία.

Γνωρίζουμε ὅτι ἔντονες συζητήσεις ἔχουν γίνει τελευταῖα γύρω ἀπὸ αὐτὲς τὶς σχέσεις, γι' αὐτὸ φρονοῦμε ὅτι εἶναι καιρός, ὅσοι μπορούμε, νὰ συμβάλλουμε μὲ τὴν καλύτερη δυνατὴ προετοιμασία στὴ σοβαρὴ ἀντιμετώπιση τέτοιων ζητημάτων. Ἡ σύζευξη θεωρίας

καὶ πράξεως, πράξεως καὶ θεωρίας, ἔρευνας πεδίου καὶ κλινικῆς ἐμπειρίας, θεωρητικοῦ καὶ πρακτικοῦ διαστοχασμοῦ θὰ θέσει ὅλους μας ἐνώπιον τῶν εὐθυνῶν μας ἔτσι, ὥστε ὁ λόγος μας νὰ εἶναι ἔμπρακτος καὶ ἡ πράξη μας ἐλλόγιμος.

Παραθέτουμε, λοιπόν, εὐθὺς ἀμέσως, βῆμα πρὸς βῆμα, τὸ ἐρευνητικὸ αὐτὸ σχέδιο, ποὺ συνιστᾶ στὴν οὐσία ἓνα ἐρευνητικὸ πρόγραμμα· πτυχές του διερευνῶνται ἤδη καὶ ἔχουν τύχει μερικῶν ἐφαρμογῶν, ἀλλὰ στὸ σύνολό του εἶναι ἐν ἐξελίξει, γι' αὐτὸ καὶ ἡ τυχὸν συμμετοχὴ ἀναγνωστῶν θὰ ἐγγραφεῖ σὲ μία δυναμικὴ ἐρευνητικὴ διαδικασία, ποὺ ἡ θεματικὴ της καθιστᾶ «πορεία ἀνθρώπου».

Ἀνάλυση καὶ περιγραφή τοῦ ἐρευνητικοῦ προγράμματος

• Διερωτώμεθα κατ' ἀρχὴν, ἐὰν αὐτὸ ποὺ στὴ μακραίωνη πορεία τῆς Ἐκκλησίας δια-

τυπώνεται ως παθολογία και απαιτεί μιαν αντίστοιχη θεραπευτική, συναντάται με την σύγχρονη αντίληψη περί ψυχοπαθολογίας και ψυχοθεραπείας, που εκπροσωπούν οι έπιστημες του ανθρώπου σήμερα.

Πιο συγκεκριμένα: Υπάρχει κάτι ανάλογο στην Ορθόδοξη Θεολογία, όπως για παράδειγμα ή νευρολογική κλινική σημειολογία στην Κλινική Ανθρωπολογία (άγνωσία, άπραξία, σωματοαγνωσία, άβουλία)¹. Μια όρισμένη ανάλυση των παθών και των λογισμών, θά ήταν δυνατόν να οδηγήσει σε μια παθοανάλυση και ένδεχομένως σε μια θεραπευτική των παθών;

- Πρότυπη έρευνα προς αυτή την κατεύθυνση θεωρούμε την προσπάθεια, που ως προορισμό της είχε τη μελέτη κειμένων της λατρευτικής ζωής της Έκκλησίας για να βρεθούν οι βασικές διαστάσεις των λειτουργιών της μνήμης και της λήθης στην λειτουργικότητα και δυσλειτουργικότητά τους².

- Ακολούθησε ανάλυση της προσευχής του Όσιου Έφραϊμ του Σύρου, ή οποία είχε ως στόχο ν' αναδείξει τα κεντρικά στοιχεία μιās ψυχικής υγείας και τα αντίστοιχα μιās ψυχικής ασθένειας³. Έδω, προβληματιζόμαστε πάνω στο ζήτημα, εάν έχουμε να κάνουμε με ψυχική ή πνευματική υγεία και ασθένεια. Όπωςδήποτε, τίθεται τὸ ερώτημα κατά πόσον οι δύο αυτές αντιλήψεις (ψυχικό-πνευματικό) ταυτίζονται ή διαφοροποιούνται.

- Η έρευνα για την επίλυση τέτοιου τύπου ζητημάτων, ή οποία λαμβάνει υπόψη τις απόψεις των έπιστημών του ανθρώπου, συνεχίζεται με τη μελέτη μιās σειράς άσκητικών και πνευματικών κειμένων (π.χ. Εύάγγελος, Βαρσανούφιος-Ιωάννης, Δωρόθεος, Γρηγόριος Ναζιανζηνός, Κασσιανός, Ιωάννης Δαμασκηνός, Νικόδημος Άγιορείτης) σε όλο τὸ ιστορικό εύρος της χριστιανικής γραμματείας.

Η υπόθεση της δικής μας εργασίας είναι, τελικά, να εξετάσουμε τις αντιλήψεις μιās σύγχρονης ψυχολογίας και ψυχοθεραπείας υπό τὸ φῶς της ιδιαίτερης όπτικής της χρι-

στιανικής παραδόσεως. Όπωςδήποτε, έξισου σημαντική θεωρείται και ή αντίστροφη πορεία. Πρόκειται, τελικά, για μιαν άμφίδρομη εξέταση των προϋποθέσεων μιās ανάλυσεως των παθών και της θεραπείας τους με τη διαμόρφωση ενός τρόπου ζωής, συγκεκριμένων στάσεων, την οίκοδόμηση ενός ήθους.

- Στη διερεύνησή μας δὲν περιοριζόμεθα μόνο σε ανάλυση κειμένων. Φροντίζουμε να περιλάβουμε και έργα της χριστιανικής τέχνης, τὰ όποια αναφέρονται στην ψυχική υγεία και ασθένεια, ιδιαίτερα στα πάθη και στη θεραπεία τους. Παραδειγματική άπεικόνιση προσφέρει ή αποτύπωσή τους στις εικόνες που αναφέρονται στη μέλλουσα κρίση. Έτσι, έχουμε την ευκαιρία μέσα από την ιστορική εξέλιξη αυτής της παραστάσεως, που βασίζεται στο ευαγγέλιο της κρίσεως (Ματθαίου κε', 31 κ.έ.), να δοῦμε την σε διαφορετικές ιστορικές συγκυρίες διαμόρφωση του εικονογραφικού μοντέλου και των στάσεων συγκεκριμένων εποχών και κοινωνιών ως προς τὰ πάθη, τις τιμωρίες τους και τη θεραπεία τους⁴.

- Οι μέχρι σήμερα απόψεις μας για τη σχέση και τη συνεργασία της Θεολογίας και των έπιστημών του ανθρώπου και ιδιαίτερα της Ποιμαντικής, που επιχειρεί τὸ πέρασμα της Θεολογίας στη ζωή, έχουν αποτυπωθεϊ στην πρόσφατη μελέτη μας *Έπιστήμη και τέχνη της Ποιμαντικής*. Με τὸν όρο έπιστήμη έννοοῦμε τη θεωρητικοποίηση αυτού που έχει προηγηθεϊ ως πράξη στην ιστορία της Έκκλησίας βάσει συγκεκριμένων αρχών και μεθόδων. Με τὸν όρο τέχνη δείχνουμε την ένεργοποίηση των θεωρητικών συμπερασμάτων της έρευνας σε συγκεκριμένη κοινωνία και κοινότητα. Έτσι, θεωρία και πράξη, πράξη και θεωρία άπαρτίζουν ένα ένιαίο και άρμονικό σύνολο στην προοπτική του έκκλησιαστικού ανθρώπου.

- Σε πιό πρακτικό επίπεδο επιχειρείται ό σχεδιασμός και ή λειτουργία μιās συμβουλευτικής υπηρεσίας, που έχει ως στόχο την

παροχή ψυχολογικής και ψυχιατρικής υποστήριξης σε ποιμαντικό πλαίσιο. Έδω καλούνται να συνεργαστούν στελέχη καταρτισμένα ποιμαντικά και ψυχολογικά, μερικά των οποίων συνδυάζουν τήν ψυχιατρική και κληρική ιδιότητα, αξιοποιώντας, όλα τα δεδομένα τής θεωρητικής προεργασίας. Ως παράδειγμα αναφέρουμε και πρόλογό μας στο βιβλίο που γράφτηκε υπό τήν παρότρυνσή μας από συνεργάτη μας, τόν δ. Θεολογίας και Ψυχίατρο π. Αδαμάντιο Αύγουστίδη, με τίτλο: *Ποιμένας και θεραπευτής. Ζητήματα ποιμαντικής ψυχολογίας και ποιμαντικής πρακτικής*.

Ως πιλοτική υπηρεσία θεωρούμε τὸ Γραφείο Συμβουλευτικής, πὸν λειτουργεῖ ὑπὸ τήν ἐποπτεία μας στὸ Τμήμα Κοινωνικῆς Θεολογίας τῆς Θεολογικῆς Σχολῆς τοῦ Πανεπιστημίου Ἀθηνῶν. Τὸ Γραφεῖο συνεργάζεται με τὸ Κέντρο Ψυχικῆς Ὑγείας (Κ.Ψ.Υ.) καὶ δέχεται φοιτητές, ὅχι ἀποκλειστικὰ καὶ μόνο τῆς Θεολογικῆς Σχολῆς, ἀλλὰ καὶ κληρικούς καὶ μέλη τῶν οἰκογενειῶν τους, πὸν πιθανὸν δὲν θὰ τολμοῦσαν ν' ἀπευθυνθοῦν σὲ μιὰ κοσμικὴ ψυχολογικὴ ἢ ψυχιατρικὴ ὑπηρεσία⁵.

• Σὲ ἐπίπεδο καταρτίσεως, τὸ ἐρευνητικὸ σχέδιο προωθεῖ ἓνα Ἐκπαιδευτικὸ Πρόγραμμα με θέμα *Ποιμαντικὴ πράξη καὶ ψυχικὴ ὑγεία*, πὸν ἀπευθύνεται σὲ στελέχη τοῦ διακονικοῦ ἔργου τῆς Ἐκκλησίας, κληρικούς καὶ λαϊκούς, με σκοπὸ τήν προσφορὰ βασικῶν γνώσεων ψυχολογίας καὶ ψυχιατρικῆς, τήν ἐγκυρη ἐπιστημονικὴ πληροφόρηση καὶ τήν ἀνάπτυξη ικανοτήτων στὴ σωστὴ διαχείριση τῶν ἀτόμων πὸν ζητοῦν βοήθεια ἀπὸ τήν Ἐκκλησία, ὅταν ἀντιμετωπίζουν ψυχολογικὰ προβλήματα. Τὸ ἐκπαιδευτικὸ πρόγραμμα διοργανώνουν ἡ Ψυχιατρικὴ Κλινικὴ τοῦ Πανεπιστημίου Ἀθηνῶν καὶ ἡ Ὑπηρεσία Ψυχιατρικῆς καὶ Ποιμαντικῆς Μέρимνας τοῦ Κ.Ψ.Υ., σὲ συνεργασία με τὸ Τμήμα Κοινωνικῆς Θεολογίας τοῦ Πανεπιστημίου Ἀθηνῶν⁶.

• Τὸ ἐρευνητικὸ πρόγραμμα ἔχει ἤδη ξεκινήσει στὰ πλαίσια τοῦ Μεταπτυχιακοῦ Προγράμματος Σπουδῶν τοῦ Τομέα: Ποιμαντικὴ Θεολογία καὶ Ἀγωγή καὶ ἰδιαίτερα τοῦ μαθήματος Κλινικὴ καὶ Θεραπευτικὴ Ἀνθρωπολογία (ἔαρινὸ ἐξάμηνο 1998 καὶ χειμερινὸ 1999-2000). Οἱ μεταπτυχιακοὶ φοιτητές, μάλιστα, ἔχουν τὴ δυνατότητα νὰ παρακολουθήσουν τὸ ἀναφερόμεν προηγουμένως Ἐκπαιδευτικὸ Πρόγραμμα ὡς μάθημα ἐπιλογῆς.

• Σὲ ἐπίπεδο προπτυχιακὸ καὶ με πρωτοβουλία τοῦ Γραφείου Συμβουλευτικῆς ὀργανώνονται τὸ ἔαρινὸ ἐξάμηνο 1999, τὸ χειμερινὸ 1999-2000 καὶ τὸ ἔαρινὸ 2000 προαιρετικὲς συναντήσεις με φοιτητές, πὸν ἐνδιαφέρονται νὰ συμμετάσχουν σὲ ἓνα διάλογο ἀνταλλαγῆς γνώσεων καὶ ἐμπειριῶν μεταξύ Θεολογίας καὶ Ψυχολογίας-Ψυχιατρικῆς καὶ νὰ ἐνημερωθοῦν γιὰ τὶς νεώτερες ἐξελίξεις στὸ χῶρο τῆς Ψυχιατρικῆς Ἐπιστήμης.

• Ἐπίσης, ἔχει ὑλοποιηθεῖ τὸ πρῶτο μέρος μιᾶς ἐπιστημονικῆς ἐρευνας, στὴν ὁποία διερευνῶνται οἱ στάσεις τῶν φοιτητῶν τοῦ Τμήματος Κοινωνικῆς Θεολογίας ἀπέναντι στὰ θέματα τῆς ψυχικῆς ὑγείας, πρὶν παρακολουθήσουν τὰ σχετικὰ μαθήματα τοῦ Τομέα Χριστιανικῆς Λατρείας, Ἀγωγῆς καὶ Διαποιμάνσεως. Τὸ δεύτερο μέρος τῆς ἐρευνας θὰ ἐξετάσει τήν πιθανὴ τροποποίηση τῶν στάσεών τους μετὰ τήν ὀλοκλήρωση τῶν μαθημάτων. Τὰ ἀποτελέσματα τῆς συγκεκριμένης ἐρευνας, πέραν τοῦ γενικοῦ ἐπιστημονικοῦ ἐνδιαφέροντος, θὰ ληφθοῦν ὑπόψη γιὰ τήν καλύτερη ἀνταπόκριση τῶν σχετικῶν μαθημάτων τοῦ ἐνδεικτικοῦ προγράμματος τοῦ Τμήματος Κοινωνικῆς Θεολογίας στὶς ἀνιχνευθησόμενες ἀνάγκες τῶν φοιτητῶν.

• Ἀνάλογη ἐρευνα ἔχει πραγματοποιηθεῖ μετὰ τῶν συμμετεχόντων στὸ ἐκπαιδευτικὸ πρόγραμμα, πὸν ἀναφέραμε πρὶν ἀνω, *Ποιμαντικὴ Πράξη καὶ Ψυχικὴ Ὑγεία*, συνοπτικὰ ἀποτελέσματα τῆς ὁποίας ἀνακοινώθηκαν σὲ πρόσφατη εἰσήγησή μας με τὸν τίτλο «Ὁ Ἐ-

ξομολόγος και η αντιμετώπιση προβλημάτων ψυχικής υγείας» στη διάρκεια συνεδρίου που ὀργάνωσε ἡ Ἱ. Σύνοδος τῆς Ἐκκλησίας τῆς Ἑλλάδος γιὰ θέματα τοῦ Ἱεροῦ Μυστηρίου τῆς Μετανοίας καὶ Ἐξομολογήσεως (Πρόκοπι Εὐβοίας, 1-2 Ἰουνίου 2000)⁷.

• Μία ἀκόμη δραστηριότητα πρακτικοῦ ἐπιπέδου εἶναι ὁ σχεδιασμός καὶ ἡ λειτουργία ἑνὸς Ἐκκλησιαστικοῦ Κέντρου Προετοιμασίας Γάμου. Δὲν ἀναφέρεται μόνο στις δομές καὶ τὸν τρόπο τῆς προετοιμασίας τῶν μελλονύμφων. Προϋποθέτει μιὰ συστηματικὴ μελέτη τῆς Θεολογίας, ποὺ ἔχει διατυπωθεῖ ἀπὸ τὴν σύνολη χριστιανικὴ παράδοση μέσα στὴν ἱστορία τῆς Ἐκκλησίας, στὴ σχέση της μὲ μιὰ ἀνθρωπολογία τῶν φύλων, τοῦ γάμου καὶ τῆς οἰκογένειας, ὅπως ἔχει διαμορφωθεῖ ἀπὸ τις ἀντίστοιχες ἐπιστῆμες τοῦ ἀνθρώπου.

Πιλοτικὴ ἐφαρμογὴ τοῦ σχεδίου γιὰ τὴ λειτουργία ἑνὸς τέτοιου Κέντρου θὰ γίνεῖ στὸ πλαίσιο τῆς Εἰδικῆς Συνοδικῆς Ἐπιτροπῆς Γάμου καὶ Οἰκογενείας, Προστασίας Παιδιοῦ καὶ Δημογραφικοῦ Προβλήματος ἀπὸ τὴν Ἱ. Μητρόπολη Φθιώτιδος, ἡ ὁποία θὰ τὸ περιλάβει ὡς μιὰ μορφή ἀσκήσεως, ἐκ μέρους της, μιᾶς Ποιμαντικῆς Γάμου καὶ Οἰκογενείας⁸.

Ἀπὸ τὴ θέση αὐτὴ καλοῦμε σὲ συνεργασία ὄσους καὶ ὅσες λόγω ἐνδιαφερόντων καὶ εἰδικεύσεως ἐπιθυμοῦν νὰ συμμετάσχουν στὴ διερεύνηση τῶν παραμέτρων ποὺ ἐκτίθενται στὸ παρὸν Ἐρευνητικὸ Πρόγραμμα. Θὰ ἀναμείνουμε τὴν ἐκδήλωσή τοῦ ἐνδιαφέροντός τους γιὰ νὰ ὀργανώσουμε συνάντηση, κατὰ τὴν ὁποία θὰ συζητηθοῦν λεπτομέρειες αὐτῆς τῆς συνεργασίας⁹.

1. Περὶ Κλινικῆς Ἀνθρωπολογίας βλ. Α.Μ. Stavropoulos *Théorie de la Médiation et Théologie Orthodoxe. Lecture Médiation de la Liturgie Orthodoxe ou Lecture Liturgique de la Théorie de la Médiation?* Ἀνάτυπον ἐκ τῆς Ε.Ε.Θ.Σ.Π.Α., τ. ΛΑ', Ἀθήναι 1996, σ. 571-582.

2. Τὰ ἀποτελέσματά της ἀποτυπώθηκαν στὸ βιβλίο μου *Μνήμη καὶ λήθη στὴ Θεία Λειτουργία*, Ἐκδ. Λύχνος, Ἀθήνα 1989.

3. Βλ. Α.Μ. Σταυροπούλου, *Ἐπιστήμη καὶ τέχνη τῆς Ποιμαντικῆς*, ἔκδ. Ἀρμός, Ἀθήνα 1997, σ. 76-77.

4. Γιὰ τὸ Εὐαγγέλιο τῆς κρίσεως καὶ τὴν ἐρμηνεία του ὡς προϋπόθεση γιὰ τὴν διερεύνηση τῆς ἱστορικῆς ἐξελίξεως αὐτῆς τῆς παραστάσεως, βλ. σχετικὴ ὑπὸ δημοσίευση εἰσήγησή μου στὸ ΛΕ' τόμο τῆς «Ἐπιστημονικῆς Ἐπετηρίδος τῆς Θεολογικῆς Σχολῆς τοῦ Πανεπιστημίου Ἀθηνῶν»: *Τὰ ἔξι εἶδη τῆς ἀγάπης τοῦ Εὐαγγελίου τῆς κρίσεως*.

5. Ὑπεύθυνος ὁ μνημονευθεὶς π. Ἀδαμάντιος Αὐγουστίδης σὲ συνεργασία μὲ τὴν κοινωνικὴ λειτουργὸ καὶ θεολόγο τοῦ Τομέα κ. Εὐτυχία Γιαννουλάκη καὶ τὴν Γραμματέα τοῦ Τομέα κ. Ἀριάδνη Σαραντουλάκου.

6. Στὸ πλαίσιο τοῦ Ἐκπαιδευτικοῦ προγράμματος μίλησα κατὰ τὴν ἐναρξὴ του μὲ θέμα «*Ἡ συνάντηση Ποιμαντικῆς καὶ Ψυχιατρικῆς*» καὶ σὲ μιὰ ἀπὸ τις ἐπόμενες συνεδρίες ἔθεσα μὲ εἰσήγησή μου προγραμματικὰ τὸ ζήτημα τῆς «*κλινικῆς καὶ θεραπευτικῆς ποιμαντικῆς θεολογίας στὴ σχέση της μὲ τὴν ψυχοπαθολογία καὶ τὴν ψυχοθεραπεία*». Τὸ κείμενο δημοσιεύεται στὸν τόμο ΛΔ'

τόμο τῆς «Ἐπιστημονικῆς Ἐπετηρίδος τῆς Θεολογικῆς Σχολῆς τοῦ Πανεπιστημίου Ἀθηνῶν», Ἀθήνα 2000.

7. Τὴν ἐπεξεργασία τῶν ἐρωτηματολογίων καὶ τὴ συνοπτικὴ ἐξαγωγή τῶν πρώτων ἀποτελεσμάτων εἶχα ἀναθέσει στὸν κ. Στέφανο Κουμαρόπουλο Μ.Α. συνεργάτη μου, θεολόγο καθηγητὴ ἀπὸ τὴν Μ. Ἐκπαίδευση καὶ ὑποψήφιο διδάκτορα. Τὸ κείμενο τῆς Εἰσηγήσεως δημοσιεύθηκε στὸν «Ἐφημέριο» τοῦ Ἰουλίου καὶ τοῦ Αὐγούστου 2000, σ. 19-21 καὶ 18-21.

8. Μὲ ἀπόφαση τῆς 11ης Σεπτεμβρίου 2000, ἀπὸ πλευρᾶς τῆς Ἱ. Μητροπόλεως τὸ σχέδιο θὰ συντονίσει σὲ στενὴ ἐπαφὴ καὶ μὲ τὴν καθοδήγηση τοῦ σεβασμιωτάτου Μητροπολίτου Φθιώτιδος κ. Νικολάου, ὁ γραμματεὺς της, μεταπτυχιακὸς φοιτητὴς μας κ. Τριαντάφυλλος Μπολτέτος. Τὴν ἐπιστημονικὴ εὐθύνη τοῦ σχεδίου θὰ ἔχει ὁ καθηγητὴς κ. Α.Μ. Σταυρόπουλος, ὁ ὁποῖος καὶ ἔχει περιλάβει γιὰ δευτέρη χρονιά στὸ πλαίσιο τοῦ μεταπτυχιακοῦ μαθήματος «*Εἰδικὰ θέματα ποιμαντικῆς γάμου καὶ οἰκογενείας*» τὴ διερεύνηση τῶν θεωρητικῶν καὶ πρακτικῶν προϋποθέσεων γιὰ τὴν ἐφαρμογὴ προγράμματος ποιμαντικῆς προετοιμασίας γιὰ τὸ γάμο.

9. Παρακαλοῦμε ἀπαντήσατε στὴ διεύθυνση: Καθηγητὴ Α.Μ. Σταυρόπουλο, Τμῆμα Κοινωνικῆς Θεολογίας, 15702 Ἄνω Ἰλίσια, Ἀθήνα. Γιὰ περισσότερες πληροφορίες καὶ δηλώσεις συμμετοχῆς μορεῖτε νὰ ἀπευθίνατε στὴν κ. Ἀριάδνη Σαραντουλάκου στὸ τηλέφωνο (καὶ Fax) 01 7275775.